

Auswertungen zu Schülern mit unentschuldigtem Fehltagen an Schulen in Thüringen

Zeitreihen für die letzten zehn Schuljahre (2010/11 bis 2019/20)

Bearbeitungsstand: 16. September 2020

Hinweise

Betrachtung der Fehltage für das gesamte Schuljahr

Schuljahr 2019/20: Erfassungszeitraum nur vom 19. August 2019 (1. Schultag) bis zum 16. März 2020 (letzter Tag vor der pandemiebedingten Schulschließung).

Hat eine Schule Schulteile in unterschiedlichen Kreisen, erfolgt die Zählung im Kreis des Stammschulteils.

Schüler mit unentschuligten Fehltagen in Prozent nach Fehltagbereich sowie Schuljahr

Fehltagbereich	ABS									
	10/11	11/12	12/13	13/14	14/15	15/16	16/17	17/18	18/19	19/20
1 - 5 Fehltag	1,5	1,9	1,9	2,1	2,1	2,3	2,3	2,7	2,9	2,6
6 - 10 Fehltag	0,4	0,4	0,4	0,5	0,5	0,5	0,6	0,7	0,7	0,6
11 - 20 Fehltag	0,3	0,3	0,3	0,4	0,4	0,4	0,4	0,5	0,5	0,4
21 - 40 Fehltag	0,2	0,2	0,2	0,2	0,2	0,3	0,3	0,4	0,3	0,2
über 40 Fehltag	0,2	0,2	0,2	0,3	0,3	0,3	0,4	0,4	0,4	0,2
Gesamtergebnis	2,5	3,0	3,1	3,5	3,5	3,8	3,9	4,6	4,8	4,1

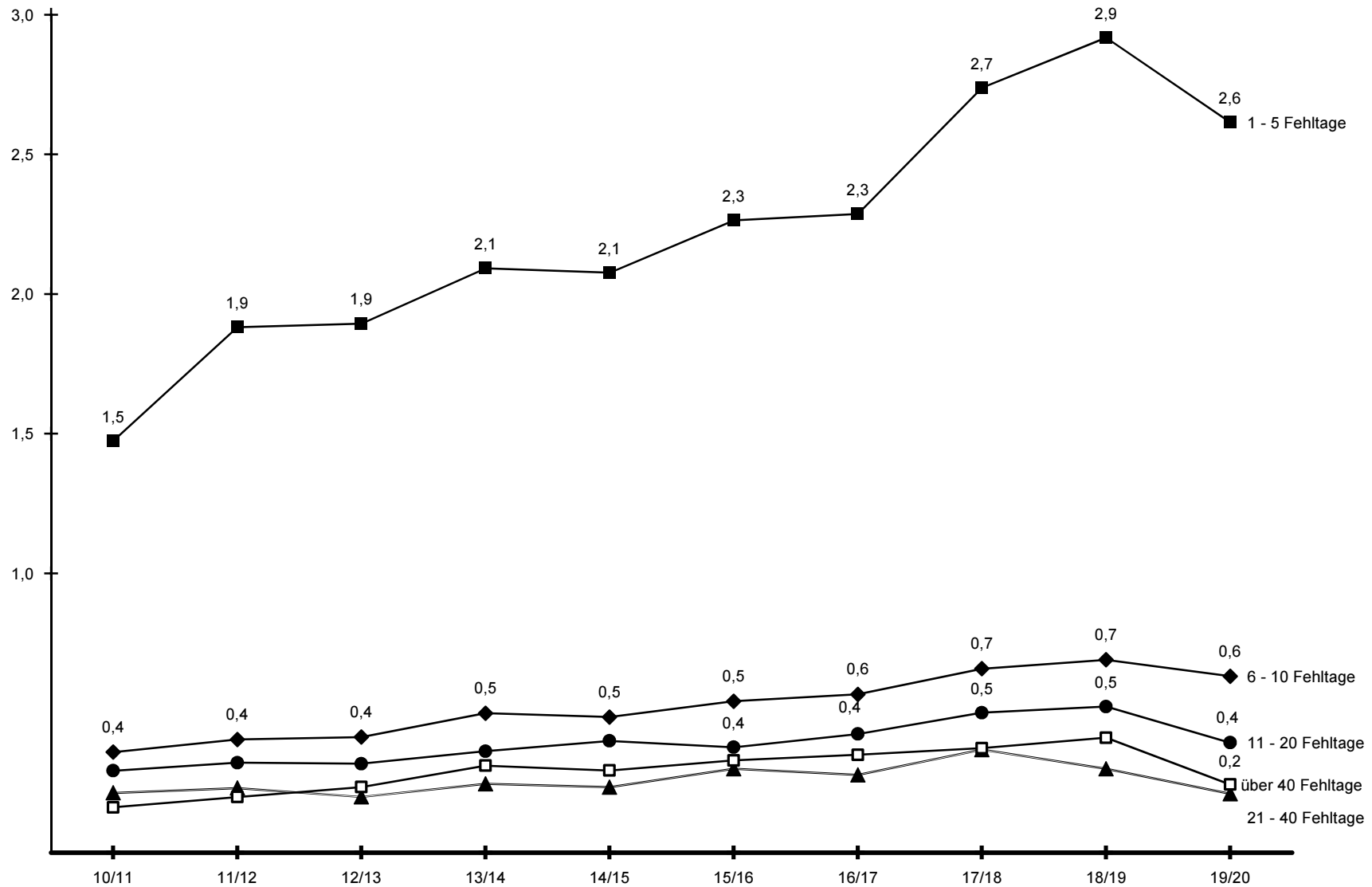
Schüler mit unentschuligten Fehltagen in Prozent nach Schulart sowie Schuljahr

Schulart	ABS									
	10/11	11/12	12/13	13/14	14/15	15/16	16/17	17/18	18/19	19/20
GS	0,8	1,2	1,2	1,6	1,6	2,0	2,2	2,9	2,7	2,2
RS	5,2	6,3	6,6	7,3	7,2	7,8	8,1	9,0	9,9	8,6
FÖS	9,9	11,0	10,1	10,8	10,1	9,7	9,4	11,3	11,3	9,6
GY	1,0	1,1	1,0	1,3	1,3	1,3	1,2	1,4	1,5	0,8
GES	1,7	2,8	3,9	3,9	3,1	4,5	3,7	5,0	4,0	4,6
KO	0,0	17,0	20,7	31,6	36,6	24,1	41,4	41,0	41,8	52,4
TGS	0,0	2,0	1,8	3,9	5,4	5,6	5,6	6,9	6,9	6,1
Gesamtergebnis	2,5	3,0	3,1	3,5	3,5	3,8	3,9	4,6	4,8	4,1

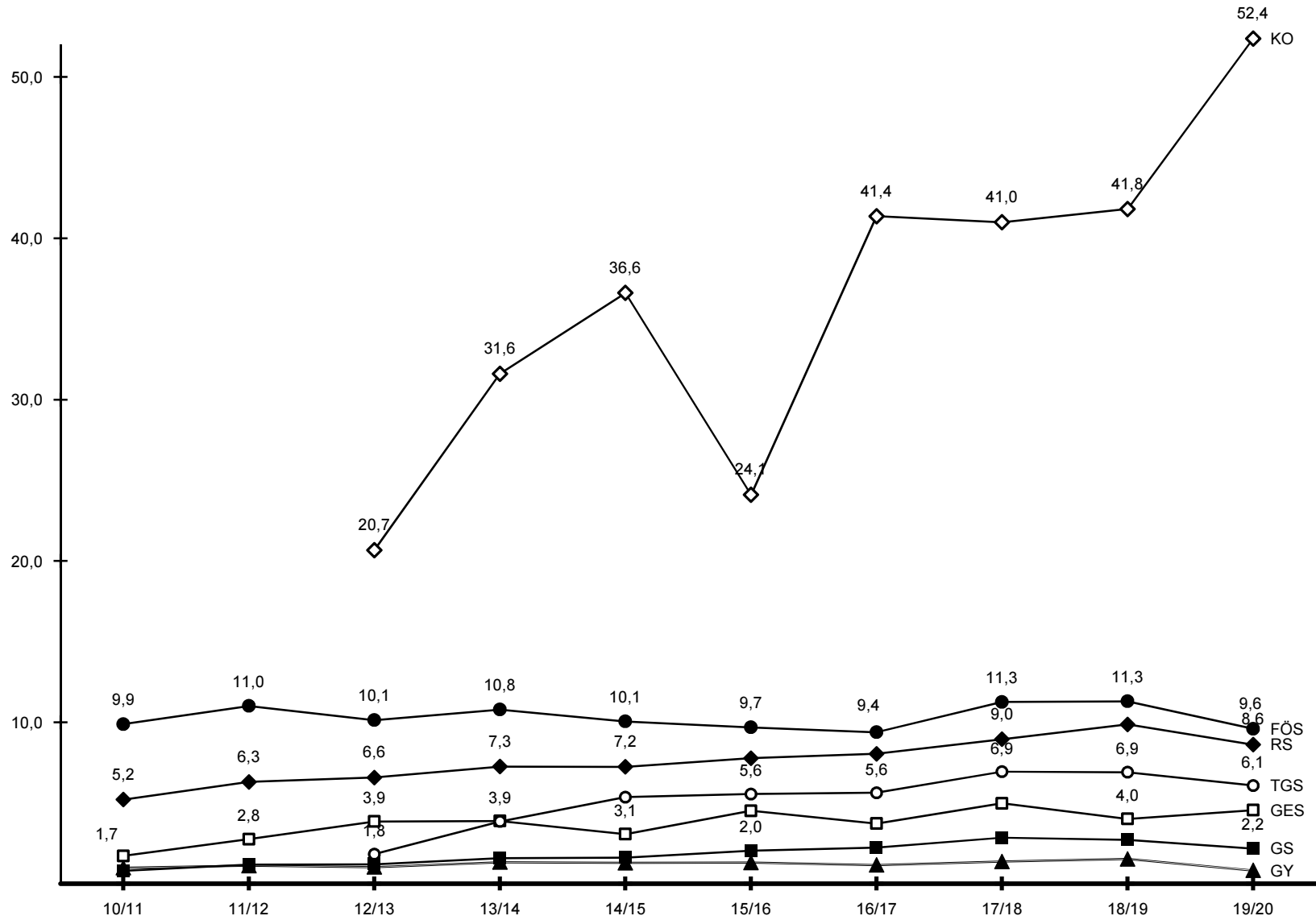
Datenstand: amtliche Daten

Schuljahr 2019/20: Erfassungszeitraum nur vom 19. August 2019 (1. Schultag) bis zum 16. März 2020 (letzter Tag vor der pandemiebedingten Schulschließung).

Schüler mit unentschuldigtem Fehltagen in Prozent nach Fehltagbereich sowie Schuljahr (ABS)



Schüler mit unentschuldigtem Fehltagen in Prozent nach Schulart sowie Schuljahr (ABS)



Schuljahr 2019/20: Erfassungszeitraum nur vom 19. August 2019 (1. Schultag) bis zum 16. März 2020 (letzter Tag vor der pandemiebedingten Schulschließung).

Schüler mit unentschuldigten Fehltagen in Prozent nach Fehltagbereich sowie Schuljahr

Fehltagbereich	BBS									
	10/11	11/12	12/13	13/14	14/15	15/16	16/17	17/18	18/19	19/20
1 - 5 Fehltag	6,6	7,6	7,1	7,4	7,2	7,3	6,9	7,3	7,7	7,6
6 - 10 Fehltag	2,0	2,2	2,2	2,1	2,0	2,1	1,8	1,9	2,1	1,8
11 - 20 Fehltag	1,6	1,7	1,5	1,5	1,5	1,5	1,3	1,3	1,5	1,2
21 - 40 Fehltag	1,0	1,1	1,1	1,1	1,0	0,9	0,9	1,0	0,8	0,6
über 40 Fehltag	1,3	1,1	1,0	0,9	0,9	0,7	0,7	0,6	0,7	0,5
Gesamtergebnis	12,5	13,7	12,9	13,0	12,6	12,5	11,5	12,2	12,9	11,7

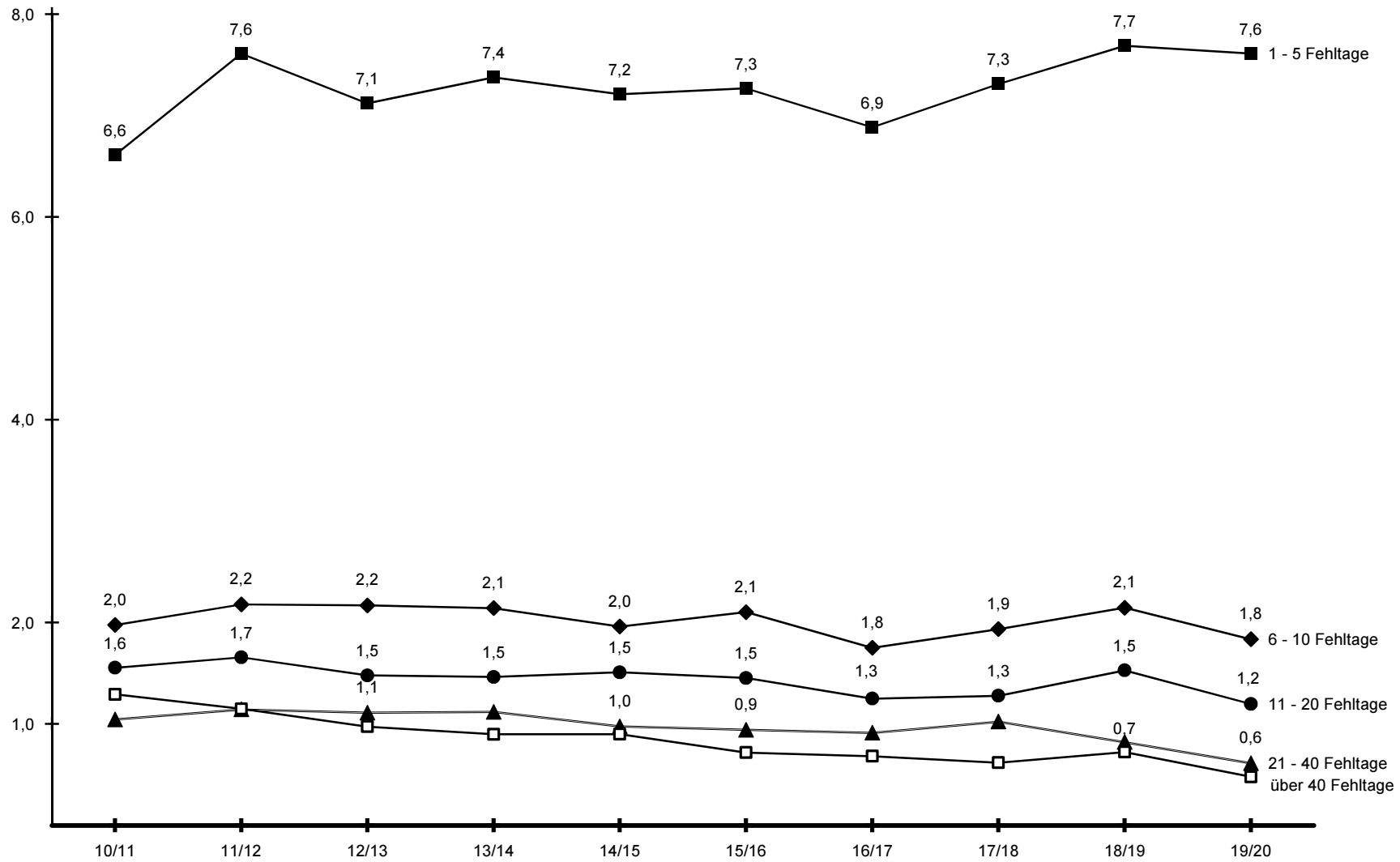
Schüler mit unentschuldigten Fehltagen in Prozent nach Schulform sowie Schuljahr

Schulform	BBS									
	10/11	11/12	12/13	13/14	14/15	15/16	16/17	17/18	18/19	19/20
BS	10,8	11,4	10,7	10,1	9,4	9,7	9,7	10,1	11,3	9,6
BFS	32,6	34,4	35,6	37,9	32,8	33,8	29,9	30,9	31,2	30,1
HBFS	10,0	11,0	9,9	9,9	10,2	9,6	8,6	9,4	9,6	8,7
FOS	15,7	24,3	22,9	21,8	23,9	21,8	17,3	17,2	17,8	16,3
BG	12,7	13,4	11,6	14,4	10,7	10,1	8,3	9,4	9,3	10,0
FS	0,0	7,3	8,1	9,0	11,3	11,2	9,1	11,4	11,3	10,8
BEB	27,0	25,1	21,8	21,0	24,7	27,4	22,5	19,7	18,2	19,6
Gesamtergebnis	12,5	13,7	12,9	13,0	12,6	12,5	11,5	12,2	12,9	11,7

Datenstand: amtliche Daten

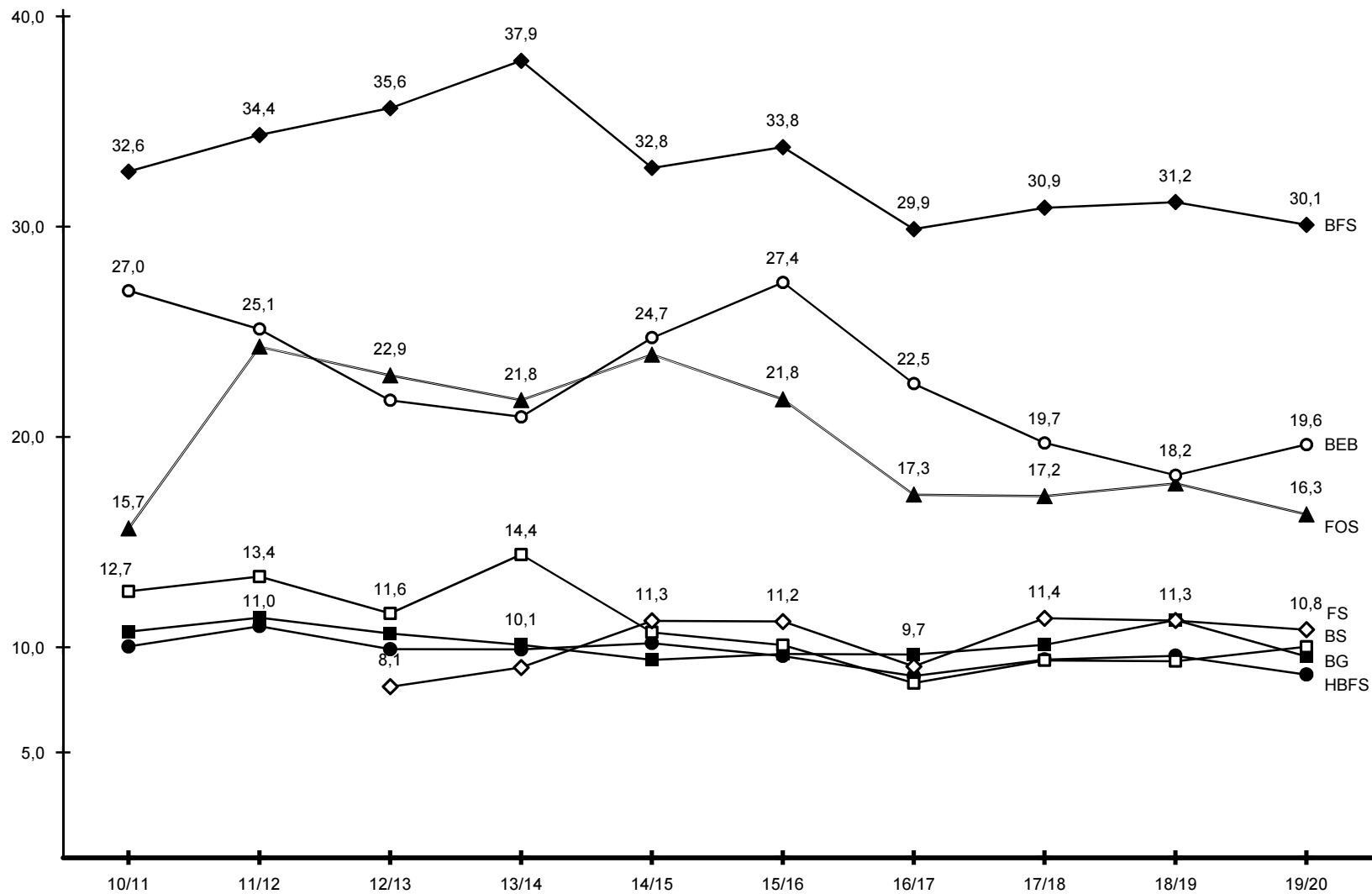
Schuljahr 2019/20: Erfassungszeitraum nur vom 19. August 2019 (1. Schultag) bis zum 16. März 2020 (letzter Tag vor der pandemiebedingten Schulschließung).

Schüler mit unentschuldigten Fehltagen in Prozent nach Fehltagbereich sowie Schuljahr (BBS)



Schuljahr 2019/20: Erfassungszeitraum nur vom 19. August 2019 (1. Schultag) bis zum 16. März 2020 (letzter Tag vor der pandemiebedingten Schulschließung).

Schüler mit unentschuldigtem Fehltagen in Prozent nach Schulart sowie Schuljahr (BBS)



Schuljahr 2019/20: Erfassungszeitraum nur vom 19. August 2019 (1. Schultag) bis zum 16. März 2020 (letzter Tag vor der pandemiebedingten Schulschließung).

Schüler mit unentschuligten Fehltagen in Prozent nach Kreis sowie Schuljahr

ABS

Kreis	Gesamt										1 - 5 Fehltag									
	10/11	11/12	12/13	13/14	14/15	15/16	16/17	17/18	18/19	19/20	10/11	11/12	12/13	13/14	14/15	15/16	16/17	17/18	18/19	19/20
Erfurt-Stadt	5,3	6,0	5,5	6,4	5,6	6,6	6,3	7,3	8,0	6,7	2,9	3,3	3,3	3,7	3,1	3,8	3,7	4,4	4,8	4,2
Gera-Stadt	2,9	3,1	3,8	3,8	3,8	5,0	4,9	7,0	7,0	5,8	1,8	2,0	2,2	2,2	2,2	2,8	2,5	3,9	3,7	3,6
Jena-Stadt	1,6	2,1	2,0	2,1	2,2	2,8	2,7	3,2	3,1	3,1	1,2	1,2	1,5	1,5	1,4	2,0	1,9	2,1	1,8	2,2
Suhl-Stadt	3,8	4,4	4,5	3,7	3,4	4,0	4,6	5,1	5,7	6,3	2,3	3,0	2,6	2,1	1,7	2,0	2,8	2,8	3,2	4,4
Weimar-Stadt	3,8	4,2	4,6	4,7	4,6	5,1	5,0	5,7	6,2	5,2	2,2	2,7	3,2	3,0	2,7	2,9	2,8	3,4	4,1	3,1
Eisenach-Stadt	5,0	4,4	4,0	3,8	4,9	5,3	5,5	8,2	7,1	7,6	3,3	2,8	2,4	2,4	2,9	3,2	3,3	4,8	4,7	5,3
Eichsfeld	0,8	1,4	1,3	1,3	1,6	2,0	1,7	2,5	2,4	2,1	0,5	1,0	0,9	0,8	1,1	1,4	1,1	1,7	1,6	1,5
Nordhausen	2,2	3,4	3,5	3,5	3,7	3,8	4,7	4,7	5,4	4,4	1,3	2,2	2,2	1,9	2,3	2,4	3,0	2,6	3,2	2,8
Wartburgkreis	1,9	1,7	2,1	3,0	2,6	2,8	2,5	3,0	3,3	2,7	0,9	1,1	1,3	1,5	1,7	1,6	1,5	1,9	2,0	1,8
Unstrut-Hainich-Kreis	2,9	3,2	3,3	4,0	4,3	3,9	4,2	5,3	5,2	4,2	1,5	1,9	1,9	2,3	2,5	2,2	2,2	3,2	3,1	2,6
Kyffhäuserkreis	3,5	4,8	4,4	5,4	5,0	5,9	5,5	6,1	5,8	5,1	2,2	2,4	2,6	3,2	3,2	3,6	3,2	3,6	3,7	3,4
Schmalkalden-Meiningen	1,9	3,0	3,2	3,5	3,3	3,6	3,8	4,4	4,9	4,2	1,1	1,9	2,3	1,9	1,8	1,9	2,3	2,4	3,1	2,6
Gotha	2,2	3,0	3,1	3,5	4,3	4,4	4,9	4,7	5,7	4,6	1,1	2,0	1,9	1,9	2,5	2,5	2,7	2,5	3,3	2,6
Sömmerda	3,4	3,2	3,4	3,7	4,0	3,8	3,7	3,5	4,9	4,0	2,1	1,9	2,0	2,0	2,3	2,4	2,6	2,2	3,1	2,6
Hildburghausen	1,5	2,0	1,8	2,5	2,5	2,6	2,3	3,0	2,9	2,1	1,1	1,4	1,1	1,7	1,6	1,6	1,4	1,8	1,9	1,5
Ilm-Kreis	1,9	2,7	2,9	3,4	2,8	2,4	2,8	3,8	3,9	3,4	1,0	1,6	1,6	2,2	1,6	1,4	1,5	1,8	2,0	2,0
Weimarer Land	1,8	2,3	2,2	3,8	3,0	3,0	3,6	4,0	3,8	3,3	1,1	1,4	1,2	2,0	1,8	1,6	1,9	2,5	2,2	2,0
Sonneberg	3,0	4,7	3,1	4,2	5,3	5,1	5,7	6,7	7,0	5,6	2,1	3,6	2,1	3,0	3,7	3,3	3,5	4,3	4,3	3,5
Saalfeld-Rudolstadt	2,4	2,9	3,0	2,9	3,1	4,0	3,2	3,7	4,0	3,4	1,5	2,0	1,8	1,8	1,9	2,5	1,9	2,3	2,7	2,1
Saale-Holzland-Kreis	1,3	1,6	1,6	2,2	2,2	2,2	2,6	2,9	3,2	2,5	0,8	1,0	1,0	1,4	1,5	1,4	1,6	1,9	1,8	1,5
Saale-Orla-Kreis	1,7	1,8	1,6	2,2	2,0	2,6	2,8	3,1	3,1	2,6	1,0	1,3	1,2	1,6	1,3	1,5	1,9	1,9	2,0	1,9
Greiz	1,1	1,3	1,6	1,7	1,9	2,1	2,0	3,0	2,7	1,9	0,6	0,8	1,0	1,0	1,1	1,3	1,0	1,8	1,5	1,3
Altenburger Land	2,0	2,3	2,7	3,2	2,8	2,8	4,0	5,1	4,5	3,5	1,3	1,4	1,7	2,2	1,7	1,8	2,0	2,7	2,6	2,2
Thüringen	2,5	3,0	3,1	3,5	3,5	3,8	3,9	4,6	4,8	4,1	1,5	1,9	1,9	2,1	2,1	2,3	2,3	2,7	2,9	2,6

Datenstand: amtliche Daten

Schuljahr 2019/20: Erfassungszeitraum nur vom 19. August 2019 (1. Schultag) bis zum 16. März 2020 (letzter Tag vor der pandemiebedingten Schulschließung).

Schüler mit unentschuldigten Fehltagen in Prozent nach Kreis sowie Schuljahr

ABS

Kreis	6 - 10 Fehltag										11 - 20 Fehltag									
	10/11	11/12	12/13	13/14	14/15	15/16	16/17	17/18	18/19	19/20	10/11	11/12	12/13	13/14	14/15	15/16	16/17	17/18	18/19	19/20
Erfurt-Stadt	0,8	1,0	0,9	1,0	0,9	1,0	0,9	1,1	1,1	1,1	0,8	0,7	0,6	0,7	0,7	0,7	0,7	0,7	0,9	0,6
Gera-Stadt	0,4	0,4	0,6	0,5	0,4	0,5	0,7	0,9	1,0	0,6	0,2	0,3	0,5	0,5	0,5	0,4	0,7	0,9	0,8	0,7
Jena-Stadt	0,2	0,3	0,3	0,3	0,3	0,3	0,3	0,5	0,5	0,4	0,0	0,1	0,2	0,2	0,3	0,2	0,2	0,3	0,4	0,2
Suhl-Stadt	0,5	0,4	0,7	0,7	0,7	0,6	0,6	0,9	0,8	0,8	0,4	0,5	0,4	0,2	0,3	0,5	0,6	0,8	0,8	0,5
Weimar-Stadt	0,6	0,6	0,6	0,8	0,7	0,8	0,8	0,8	0,8	1,1	0,5	0,4	0,4	0,4	0,6	0,5	0,6	0,6	0,6	0,7
Eisenach-Stadt	0,6	0,5	0,7	0,4	0,7	0,8	0,9	1,1	0,8	1,2	0,4	0,5	0,3	0,4	0,6	0,4	0,4	1,1	0,6	0,6
Eichsfeld	0,1	0,2	0,2	0,2	0,3	0,3	0,3	0,4	0,4	0,3	0,1	0,1	0,1	0,2	0,1	0,2	0,2	0,3	0,2	0,2
Nordhausen	0,3	0,6	0,5	0,5	0,5	0,5	0,6	0,8	0,7	0,5	0,3	0,3	0,3	0,3	0,4	0,3	0,4	0,7	0,5	0,4
Wartburgkreis	0,2	0,2	0,3	0,3	0,4	0,4	0,5	0,4	0,4	0,5	0,1	0,1	0,2	0,3	0,2	0,2	0,2	0,4	0,5	0,2
Unstrut-Hainich-Kreis	0,6	0,4	0,4	0,6	0,7	0,4	0,7	0,7	0,9	0,7	0,3	0,3	0,3	0,4	0,5	0,4	0,5	0,4	0,5	0,4
Kyffhäuserkreis	0,5	0,9	0,7	0,7	0,7	0,8	0,9	1,2	0,8	0,6	0,4	1,0	0,4	0,6	0,4	0,7	0,6	0,7	0,5	0,4
Schmalkalden-Meiningen	0,3	0,2	0,3	0,4	0,4	0,6	0,4	0,5	0,6	0,8	0,3	0,3	0,4	0,6	0,4	0,5	0,4	0,4	0,4	0,3
Gotha	0,4	0,4	0,4	0,6	0,5	0,7	0,7	0,7	0,8	0,7	0,5	0,3	0,3	0,4	0,4	0,4	0,5	0,5	0,7	0,5
Sömmerda	0,3	0,4	0,3	0,5	0,4	0,5	0,5	0,6	0,7	0,7	0,5	0,4	0,4	0,5	0,7	0,3	0,3	0,4	0,6	0,4
Hildburghausen	0,1	0,2	0,3	0,3	0,3	0,5	0,4	0,6	0,4	0,3	0,2	0,2	0,2	0,3	0,4	0,2	0,3	0,3	0,2	0,2
Ilm-Kreis	0,3	0,5	0,4	0,4	0,4	0,3	0,5	0,5	0,7	0,6	0,2	0,3	0,4	0,3	0,3	0,3	0,2	0,4	0,5	0,3
Weimarer Land	0,1	0,2	0,3	0,6	0,3	0,6	0,5	0,5	0,6	0,5	0,1	0,2	0,3	0,4	0,5	0,3	0,7	0,4	0,5	0,4
Sonneberg	0,4	0,5	0,5	0,5	0,6	0,6	0,6	0,8	1,1	1,0	0,3	0,4	0,2	0,2	0,4	0,4	0,7	0,8	0,6	0,7
Saalfeld-Rudolstadt	0,3	0,4	0,4	0,4	0,5	0,6	0,5	0,4	0,5	0,6	0,2	0,2	0,3	0,3	0,4	0,4	0,4	0,3	0,3	0,4
Saale-Holzland-Kreis	0,1	0,2	0,2	0,3	0,4	0,2	0,4	0,4	0,5	0,3	0,2	0,1	0,2	0,1	0,1	0,3	0,1	0,3	0,5	0,2
Saale-Orla-Kreis	0,3	0,1	0,1	0,2	0,2	0,3	0,3	0,3	0,3	0,2	0,2	0,1	0,2	0,2	0,1	0,3	0,2	0,3	0,4	0,3
Greiz	0,2	0,1	0,2	0,3	0,3	0,2	0,2	0,4	0,3	0,3	0,1	0,2	0,2	0,1	0,2	0,3	0,4	0,3	0,4	0,2
Altenburger Land	0,2	0,3	0,3	0,4	0,3	0,3	0,7	1,0	0,7	0,5	0,2	0,2	0,2	0,2	0,3	0,1	0,5	0,5	0,4	0,3
Thüringen	0,4	0,4	0,4	0,5	0,5	0,5	0,6	0,7	0,7	0,6	0,3	0,3	0,3	0,4	0,4	0,4	0,4	0,5	0,5	0,4

Datenstand: amtliche Daten

Schuljahr 2019/20: Erfassungszeitraum nur vom 19. August 2019 (1. Schultag) bis zum 16. März 2020 (letzter Tag vor der pandemiebedingten Schulschließung).

Schüler mit unentschuligten Fehltagen in Prozent nach Kreis sowie Schuljahr

ABS

Kreis	21 - 40 Fehltage										über 40 Fehltage									
	10/11	11/12	12/13	13/14	14/15	15/16	16/17	17/18	18/19	19/20	10/11	11/12	12/13	13/14	14/15	15/16	16/17	17/18	18/19	19/20
Erfurt-Stadt	0,5	0,6	0,5	0,4	0,4	0,5	0,4	0,5	0,4	0,3	0,3	0,4	0,3	0,5	0,5	0,6	0,6	0,6	0,7	0,4
Gera-Stadt	0,2	0,2	0,3	0,3	0,3	0,8	0,6	0,5	0,5	0,4	0,2	0,2	0,2	0,3	0,4	0,4	0,4	0,9	1,1	0,5
Jena-Stadt	0,1	0,4	0,1	0,1	0,1	0,0	0,2	0,2	0,3	0,2	0,0	0,1	0,0	0,1	0,1	0,1	0,2	0,2	0,2	0,1
Suhl-Stadt	0,2	0,2	0,2	0,3	0,4	0,5	0,4	0,3	0,5	0,3	0,4	0,3	0,5	0,5	0,2	0,5	0,3	0,3	0,3	0,3
Weimar-Stadt	0,3	0,2	0,2	0,2	0,3	0,4	0,4	0,5	0,2	0,1	0,3	0,3	0,3	0,3	0,3	0,5	0,4	0,5	0,3	0,2
Eisenach-Stadt	0,3	0,2	0,2	0,3	0,3	0,3	0,3	0,5	0,4	0,3	0,3	0,5	0,4	0,3	0,4	0,6	0,6	0,7	0,6	0,2
Eichsfeld	0,1	0,1	0,0	0,1	0,1	0,1	0,1	0,1	0,2	0,1	0,0	0,1	0,0	0,0	0,0	0,0	0,1	0,0	0,0	0,0
Nordhausen	0,2	0,2	0,1	0,5	0,2	0,3	0,3	0,2	0,5	0,2	0,1	0,1	0,4	0,2	0,3	0,3	0,3	0,4	0,6	0,3
Wartburgkreis	0,5	0,1	0,2	0,2	0,1	0,4	0,1	0,2	0,2	0,1	0,1	0,1	0,1	0,7	0,1	0,1	0,1	0,1	0,2	0,1
Unstrut-Hainich-Kreis	0,3	0,3	0,2	0,3	0,4	0,3	0,2	0,4	0,3	0,2	0,2	0,4	0,4	0,3	0,4	0,6	0,5	0,5	0,5	0,3
Kyffhäuserkreis	0,2	0,3	0,3	0,6	0,2	0,4	0,3	0,3	0,4	0,4	0,2	0,2	0,4	0,4	0,4	0,4	0,5	0,4	0,4	0,4
Schmalkalden-Meiningen	0,1	0,4	0,1	0,3	0,3	0,2	0,4	0,7	0,2	0,2	0,2	0,2	0,2	0,3	0,4	0,4	0,3	0,4	0,5	0,3
Gotha	0,2	0,2	0,3	0,3	0,3	0,4	0,4	0,4	0,4	0,3	0,1	0,2	0,2	0,4	0,5	0,5	0,7	0,6	0,6	0,4
Sömmerda	0,3	0,3	0,2	0,2	0,3	0,4	0,2	0,2	0,2	0,2	0,2	0,3	0,4	0,4	0,4	0,3	0,2	0,2	0,2	0,1
Hildburghausen	0,1	0,1	0,1	0,1	0,1	0,1	0,1	0,1	0,2	0,0	0,1	0,1	0,1	0,1	0,1	0,2	0,1	0,1	0,1	0,1
Ilm-Kreis	0,1	0,3	0,2	0,2	0,2	0,2	0,2	0,8	0,3	0,2	0,2	0,2	0,3	0,4	0,3	0,2	0,4	0,3	0,4	0,2
Weimarer Land	0,1	0,2	0,1	0,3	0,2	0,3	0,3	0,2	0,3	0,2	0,3	0,3	0,3	0,5	0,2	0,3	0,2	0,3	0,3	0,3
Sonneberg	0,2	0,1	0,2	0,2	0,3	0,2	0,3	0,4	0,5	0,2	0,0	0,2	0,2	0,2	0,4	0,5	0,5	0,5	0,4	0,2
Saalfeld-Rudolstadt	0,2	0,1	0,2	0,1	0,2	0,2	0,2	0,6	0,1	0,1	0,1	0,2	0,2	0,2	0,2	0,1	0,2	0,2	0,3	0,2
Saale-Holzland-Kreis	0,0	0,1	0,2	0,1	0,1	0,1	0,3	0,2	0,2	0,3	0,1	0,1	0,2	0,3	0,2	0,2	0,2	0,2	0,3	0,2
Saale-Orla-Kreis	0,1	0,1	0,0	0,1	0,1	0,2	0,1	0,2	0,2	0,1	0,1	0,1	0,1	0,1	0,3	0,3	0,3	0,3	0,3	0,1
Greiz	0,2	0,1	0,1	0,2	0,2	0,2	0,1	0,3	0,2	0,1	0,0	0,1	0,1	0,1	0,1	0,1	0,2	0,1	0,3	0,1
Altenburger Land	0,1	0,2	0,2	0,1	0,2	0,2	0,3	0,3	0,3	0,2	0,2	0,2	0,3	0,3	0,3	0,3	0,4	0,6	0,5	0,3
Thüringen	0,2	0,2	0,2	0,2	0,2	0,3	0,3	0,4	0,3	0,2	0,2	0,2	0,2	0,3	0,3	0,3	0,4	0,4	0,4	0,2

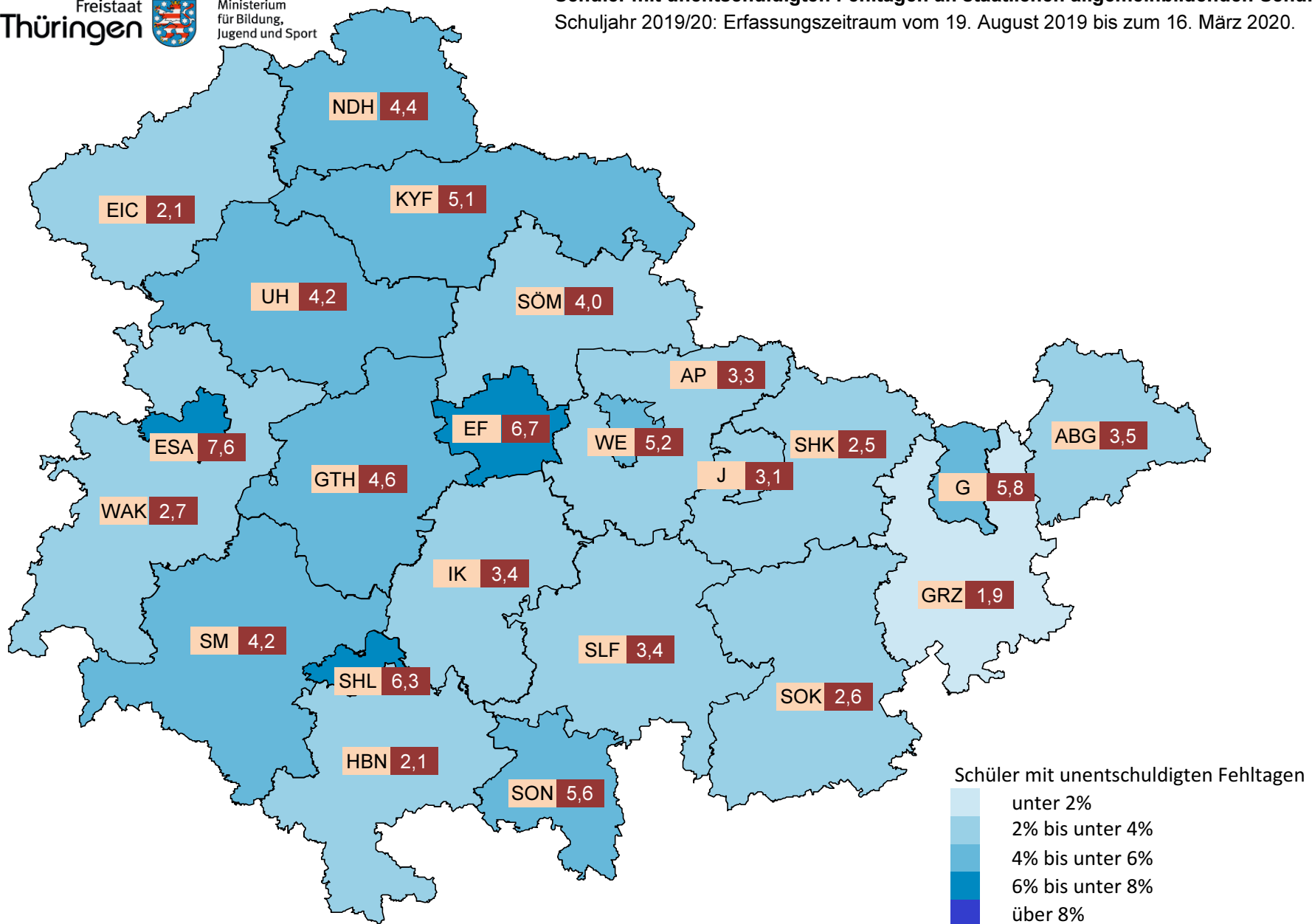
Datenstand: amtliche Daten

Schuljahr 2019/20: Erfassungszeitraum nur vom 19. August 2019 (1. Schultag) bis zum 16. März 2020 (letzter Tag vor der pandemiebedingten Schulschließung).



Schüler mit unentschuligten Fehltagen an staatlichen allgemeinbildenden Schulen

Schuljahr 2019/20: Erfassungszeitraum vom 19. August 2019 bis zum 16. März 2020.



Schüler mit unentschuldigten Fehltagen in Prozent nach Kreis sowie Schuljahr

BBS

Kreis	Gesamt										1 - 5 Fehltag									
	10/11	11/12	12/13	13/14	14/15	15/16	16/17	17/18	18/19	19/20	10/11	11/12	12/13	13/14	14/15	15/16	16/17	17/18	18/19	19/20
Erfurt-Stadt	15,0	16,0	15,4	14,1	13,7	13,3	13,9	13,8	14,5	12,7	8,9	9,6	9,1	8,8	8,4	8,1	8,5	8,9	9,1	8,2
Gera-Stadt	8,8	7,6	8,7	10,7	10,9	11,7	9,3	8,7	14,9	9,2	3,6	3,5	4,1	5,4	6,2	6,2	5,6	4,3	9,8	6,5
Jena-Stadt	12,7	14,9	14,6	14,6	10,9	12,8	10,3	12,9	11,4	10,4	7,7	8,1	8,6	8,1	7,2	7,5	6,8	8,6	6,5	7,5
Suhl-Stadt	18,2	15,7	33,8	55,1	40,3	39,2	13,2	17,2	18,7	14,3	11,6	9,3	21,5	31,6	22,7	23,8	7,4	8,3	10,3	6,7
Weimar-Stadt	15,1	14,2	15,2	14,2	15,9	16,1	16,7	16,7	17,0	13,9	9,5	7,8	9,2	8,2	9,4	9,8	10,6	10,4	10,4	9,4
Eisenach-Stadt	16,1	17,3	12,6	13,8	16,0	10,9	14,4	11,6	14,0	12,8	7,8	11,8	7,4	8,3	9,9	6,9	8,8	8,3	8,2	9,2
Eichsfeld	10,0	19,2	20,8	17,2	12,0	16,8	13,6	18,1	16,8	14,4	5,6	10,9	9,8	11,0	6,4	9,7	9,6	10,0	9,2	10,8
Nordhausen	9,4	11,0	9,0	10,9	9,8	8,7	8,2	10,5	13,2	10,0	4,7	5,3	5,2	4,9	6,4	4,9	5,4	6,4	7,3	5,0
Wartburgkreis	11,6	17,2	11,1	12,8	10,7	10,7	11,4	8,9	11,0	12,4	5,4	11,7	6,6	6,5	5,7	7,1	6,5	5,7	6,4	7,8
Unstrut-Hainich-Kreis	10,2	12,3	13,2	14,9	21,1	16,7	10,4	11,8	11,6	19,4	4,8	6,4	7,2	7,9	10,8	9,0	5,5	6,7	6,5	10,0
Kyffhäuserkreis	11,8	11,1	10,4	12,2	8,8	8,4	12,4	10,5	12,0	9,9	5,9	5,3	5,4	5,4	3,9	3,6	6,3	5,3	6,0	6,7
Schmalkalden-Meiningen	15,3	19,6	15,4	14,1	11,1	11,3	9,5	11,0	9,9	9,0	8,3	10,1	8,5	8,5	6,4	7,0	5,7	6,6	5,8	6,2
Gotha	7,1	8,2	6,8	7,4	10,3	11,5	9,8	10,3	11,6	12,3	2,8	4,2	2,8	3,4	4,7	7,7	5,7	6,2	6,8	9,1
Sömmerda	16,1	17,4	13,5	11,3	14,9	10,7	11,4	10,7	0,0	0,0	5,3	6,9	7,2	5,5	8,4	5,7	5,4	4,0	0,0	0,0
Hildburghausen	18,3	20,0	17,2	11,8	13,3	10,8	7,7	9,6	9,4	14,7	10,6	10,2	9,2	8,2	8,5	7,2	5,4	7,2	6,3	7,6
Ilm-Kreis	10,1	9,4	12,9	10,1	8,8	10,3	6,9	7,7	8,5	6,9	4,9	5,6	7,4	6,8	5,7	6,6	4,8	4,9	5,3	4,3
Weimarer Land	20,6	19,8	14,9	11,4	17,1	19,1	14,9	12,1	13,8	14,5	9,5	9,5	9,1	6,2	8,9	10,4	5,1	4,6	5,7	6,8
Sonneberg	11,3	10,3	10,9	16,8	15,2	16,3	12,9	18,7	12,4	9,1	5,8	6,7	7,4	10,9	10,2	9,1	8,5	11,0	7,6	6,7
Saalfeld-Rudolstadt	13,3	16,4	12,7	15,4	11,1	12,2	11,0	13,8	12,0	11,8	6,5	9,6	7,0	8,9	6,0	6,8	6,6	8,0	6,9	7,8
Saale-Holzland-Kreis	13,3	25,3	18,0	19,3	19,6	16,0	14,7	13,8	14,2	7,8	5,6	15,3	8,5	10,3	11,2	8,9	8,8	7,5	6,8	4,1
Saale-Orla-Kreis	11,9	11,2	10,5	3,7	8,5	7,3	8,9	23,2	29,7	33,9	6,7	6,5	3,2	2,5	3,5	3,0	3,8	14,1	19,6	26,2
Greiz	4,1	2,6	3,9	0,9	0,0	0,4	0,0	0,0	0,6	0,3	2,9	0,8	2,4	0,7	0,0	0,0	0,0	0,0	0,6	0,3
Altenburger Land	12,5	12,5	11,4	14,8	9,9	12,7	14,0	11,7	10,4	10,0	6,4	6,8	6,5	8,0	6,1	6,7	7,8	6,7	6,9	6,0
Thüringen	12,5	13,7	12,9	13,0	12,6	12,5	11,5	12,2	12,9	11,7	6,6	7,6	7,1	7,4	7,2	7,3	6,9	7,3	7,7	7,6

Datenstand: amtliche Daten

Schuljahr 2019/20: Erfassungszeitraum nur vom 19. August 2019 (1. Schultag) bis zum 16. März 2020 (letzter Tag vor der pandemiebedingten Schulschließung).

Schüler mit unentschuligten Fehltagen in Prozent nach Kreis sowie Schuljahr

BBS

Kreis	6 - 10 Fehltag										11 - 20 Fehltag									
	10/11	11/12	12/13	13/14	14/15	15/16	16/17	17/18	18/19	19/20	10/11	11/12	12/13	13/14	14/15	15/16	16/17	17/18	18/19	19/20
Erfurt-Stadt	2,4	2,5	2,6	2,0	2,2	2,0	2,1	2,1	2,4	2,2	1,7	1,8	1,8	1,5	1,4	1,5	1,3	1,3	1,6	1,2
Gera-Stadt	1,3	1,1	1,3	1,8	1,2	2,3	1,2	1,9	2,2	1,3	1,1	0,9	1,2	1,2	1,5	1,6	1,3	1,1	1,4	0,9
Jena-Stadt	1,9	2,0	2,3	2,7	1,7	2,6	1,5	2,0	2,1	1,6	1,7	1,8	1,6	1,8	1,0	1,6	1,0	1,2	1,4	0,9
Suhl-Stadt	3,1	2,7	3,5	8,1	2,8	4,4	1,7	3,0	3,4	1,8	1,6	1,6	4,8	6,0	4,6	3,3	1,5	2,1	1,6	1,8
Weimar-Stadt	2,6	2,2	2,7	2,5	2,4	2,8	3,0	2,8	2,5	2,0	1,7	2,0	2,1	1,6	1,9	1,7	1,8	1,9	2,5	1,4
Eisenach-Stadt	2,6	1,7	1,9	1,9	1,9	1,7	1,4	1,2	1,8	2,0	2,1	1,7	1,3	1,1	1,8	1,0	1,9	0,7	2,0	0,8
Eichsfeld	1,6	3,3	3,0	2,6	2,0	3,3	1,4	2,3	3,4	1,6	1,1	2,6	2,8	1,6	1,4	2,2	1,3	2,1	1,9	1,2
Nordhausen	1,5	2,0	1,3	1,6	1,5	1,5	1,1	1,7	2,0	1,4	1,2	1,2	0,7	1,6	1,1	1,1	0,7	1,1	1,8	1,4
Wartburgkreis	3,2	2,7	2,2	2,3	2,0	1,6	1,8	1,6	2,4	1,9	1,4	1,8	1,5	0,8	1,4	1,3	1,4	0,8	1,4	1,3
Unstrut-Hainich-Kreis	1,4	2,0	2,2	2,4	4,4	3,3	1,8	2,3	2,4	3,2	1,2	1,3	1,5	2,0	3,0	2,0	1,3	1,3	1,3	2,9
Kyffhäuserkreis	1,7	2,4	2,1	3,0	1,9	1,8	2,9	2,3	2,7	1,5	1,6	1,4	1,2	1,6	1,7	1,4	0,9	1,7	1,7	1,3
Schmalkalden-Meiningen	2,7	3,7	2,4	2,0	1,7	1,4	1,3	1,5	1,5	1,4	2,2	2,3	1,9	1,7	1,4	1,0	1,0	0,9	1,1	0,8
Gotha	1,4	1,1	1,3	1,7	1,5	1,5	1,7	1,5	2,1	1,6	0,6	1,1	1,0	0,9	1,8	1,2	0,8	1,1	1,3	0,9
Sömmerda	2,1	2,3	3,5	1,6	1,4	1,6	2,5	2,0	0,0	0,0	2,3	1,7	1,2	1,8	0,9	1,6	1,6	1,1	0,0	0,0
Hildburghausen	2,2	3,3	2,8	2,1	1,7	1,0	0,8	0,4	0,7	2,0	2,3	2,8	1,1	1,0	1,3	1,7	1,1	0,7	1,3	3,1
Ilm-Kreis	1,6	1,4	2,0	1,1	1,0	1,9	1,2	0,9	1,5	0,7	1,4	1,1	1,7	1,1	0,9	1,0	0,4	0,7	1,0	1,0
Weimarer Land	3,2	3,5	2,6	1,7	3,1	2,5	2,6	2,2	2,4	4,0	3,5	3,7	1,1	2,1	1,8	2,2	2,5	2,9	2,7	1,6
Sonneberg	1,6	1,6	1,9	2,7	2,7	3,4	1,9	3,1	1,4	1,5	0,7	0,8	0,8	1,6	1,4	1,9	1,3	3,0	1,7	0,6
Saalfeld-Rudolstadt	1,9	2,4	2,9	3,1	1,8	2,5	1,6	2,3	2,2	1,9	2,3	2,8	1,1	1,6	1,0	1,0	1,7	1,3	1,4	1,1
Saale-Holzland-Kreis	2,4	3,4	2,8	3,4	1,8	1,8	2,2	2,7	2,7	1,8	1,8	1,7	2,5	2,4	2,5	1,4	1,8	1,8	2,3	0,9
Saale-Orla-Kreis	1,3	1,6	3,0	0,9	1,8	1,9	2,3	5,6	5,5	3,0	1,5	1,3	1,3	0,3	1,0	1,4	1,5	2,5	1,4	1,8
Greiz	0,6	1,3	1,4	0,1	0,0	0,4	0,0	0,0	0,0	0,0	0,3	0,4	0,1	0,1	0,0	0,0	0,0	0,0	0,0	0,0
Altenburger Land	1,3	1,7	1,4	2,2	1,2	2,0	1,9	1,5	1,1	1,8	1,6	1,6	1,0	1,5	1,0	1,7	1,9	0,8	0,9	1,3
Thüringen	2,0	2,2	2,2	2,1	2,0	2,1	1,8	1,9	2,1	1,8	1,6	1,7	1,5	1,5	1,5	1,5	1,3	1,3	1,5	1,2

Datenstand: amtliche Daten

Schuljahr 2019/20: Erfassungszeitraum nur vom 19. August 2019 (1. Schultag) bis zum 16. März 2020 (letzter Tag vor der pandemiebedingten Schulschließung).

Schüler mit unentschuldigten Fehltagen in Prozent nach Kreis sowie Schuljahr

BBS

Kreis	21 - 40 Fehltage										über 40 Fehltage									
	10/11	11/12	12/13	13/14	14/15	15/16	16/17	17/18	18/19	19/20	10/11	11/12	12/13	13/14	14/15	15/16	16/17	17/18	18/19	19/20
Erfurt-Stadt	1,1	1,1	1,1	1,0	0,9	0,9	1,2	0,9	0,8	0,6	0,9	1,0	0,8	0,8	0,8	0,8	0,6	0,7	0,5	
Gera-Stadt	1,0	0,8	1,0	1,2	0,8	1,0	0,8	0,8	1,0	0,4	1,8	1,4	1,1	1,2	1,1	0,6	0,4	0,7	0,5	0,2
Jena-Stadt	0,6	1,8	1,5	1,7	0,9	0,9	0,8	0,7	0,9	0,2	0,6	1,2	0,7	0,3	0,1	0,2	0,2	0,3	0,4	0,2
Suhl-Stadt	1,1	0,9	1,8	6,8	4,6	4,4	1,3	2,6	1,6	2,3	0,8	1,1	2,2	2,6	5,6	3,3	1,3	1,2	1,8	1,7
Weimar-Stadt	0,8	1,4	0,8	1,2	1,5	1,1	1,1	1,1	1,2	0,8	0,4	0,8	0,4	0,7	0,7	0,7	0,2	0,4	0,4	0,4
Eisenach-Stadt	1,6	1,3	0,8	1,2	1,2	0,7	1,1	1,1	0,9	0,3	1,9	0,8	1,1	1,3	1,1	0,6	1,1	0,3	1,1	0,5
Eichsfeld	0,9	1,1	2,6	1,0	1,2	0,9	0,7	2,4	1,4	0,3	0,8	1,3	2,6	1,0	0,9	0,6	0,6	1,2	1,0	0,5
Nordhausen	0,7	1,1	1,2	1,0	0,4	0,9	0,4	0,9	1,0	1,3	1,3	1,3	0,6	1,9	0,5	0,4	0,5	0,4	1,1	1,0
Wartburgkreis	1,2	0,6	0,7	2,1	0,7	0,5	1,5	0,5	0,4	0,9	0,4	0,4	0,0	1,1	0,8	0,2	0,2	0,4	0,4	0,4
Unstrut-Hainich-Kreis	1,1	1,1	1,1	1,2	1,7	1,5	1,1	0,9	0,6	1,8	1,7	1,4	1,3	1,4	1,4	0,8	0,8	0,6	0,8	1,4
Kyffhäuserkreis	1,5	1,1	0,8	1,1	0,7	0,9	1,3	0,8	0,5	0,2	1,1	0,9	1,0	1,2	0,7	0,6	1,1	0,4	1,1	0,2
Schmalkalden-Meiningen	1,1	1,6	1,4	1,1	0,7	0,8	0,5	1,2	0,6	0,4	0,9	1,9	1,2	0,8	0,9	1,2	0,9	0,8	0,9	0,2
Gotha	0,6	0,8	0,5	0,7	1,4	0,6	0,7	0,9	0,7	0,5	1,7	1,0	1,2	0,8	0,9	0,5	0,9	0,6	0,6	0,3
Sömmerda	1,8	2,7	0,6	0,7	1,4	0,2	1,6	2,2	0,0	0,0	4,7	3,8	1,0	1,6	2,8	1,6	0,4	1,3	0,0	0,0
Hildburghausen	1,4	2,8	2,3	0,3	0,7	0,7	0,4	0,8	0,4	1,3	1,8	0,8	1,7	0,1	1,1	0,3	0,0	0,4	0,6	0,7
Ilm-Kreis	0,8	1,0	1,3	0,6	0,5	0,5	0,1	0,7	0,4	0,4	1,3	0,4	0,5	0,4	0,7	0,3	0,3	0,3	0,3	0,5
Weimarer Land	2,7	1,5	1,0	0,6	1,1	1,7	1,4	1,3	1,8	0,8	1,7	1,6	1,1	0,9	2,2	2,4	3,1	1,1	1,2	1,2
Sonneberg	1,2	0,4	0,4	1,3	0,5	1,0	1,0	1,5	0,5	0,2	2,1	0,8	0,4	0,3	0,5	0,9	0,2	0,2	1,1	0,0
Saalfeld-Rudolstadt	1,0	1,0	1,1	1,3	1,2	1,2	0,9	1,8	0,8	0,6	1,7	0,6	0,6	0,4	1,1	0,9	0,2	0,4	0,6	0,4
Saale-Holzland-Kreis	1,7	2,4	2,3	1,9	1,1	1,6	1,1	1,3	1,2	0,8	1,8	2,5	1,9	1,3	3,0	2,3	0,9	0,5	1,1	0,3
Saale-Orla-Kreis	0,8	0,6	1,5	0,0	1,3	0,9	1,2	0,0	0,9	1,5	1,6	1,2	1,6	0,0	0,9	0,1	0,1	1,0	2,3	1,5
Greiz	0,2	0,0	0,0	0,0	0,0	0,0	0,0	0,0	0,0	0,0	0,1	0,0	0,0	0,0	0,0	0,0	0,0	0,0	0,0	0,0
Altenburger Land	0,8	0,9	0,9	1,6	0,6	1,5	0,8	1,0	0,5	0,4	2,4	1,5	1,4	1,5	0,9	0,9	1,6	1,7	1,0	0,5
Thüringen	1,0	1,1	1,1	1,1	1,0	0,9	0,9	1,0	0,8	0,6	1,3	1,1	1,0	0,9	0,9	0,7	0,7	0,6	0,7	0,5

Datenstand: amtliche Daten

Schuljahr 2019/20: Erfassungszeitraum nur vom 19. August 2019 (1. Schultag) bis zum 16. März 2020 (letzter Tag vor der pandemiebedingten Schulschließung).



Schüler mit unentschuligten Fehltagen an staatlichen berufsbildenden Schulen

Schuljahr 2019/20: Erfassungszeitraum vom 19. August 2019 bis zum 16. März 2020.

